

FROM: KAPITI BIRD SANCTUARY
A.S. + A. WILKINSON (1952)



PLANTS OF KAPITI ISLAND.

- 1.—Species, etc., not recorded in Aston's and Cockayne's lists are marked *.
- 2.—Species, etc., not seen by H. H. Allan are marked **.
- 3.—Where names differ from those in Cheeseman's Manual of 1925, his names are given in parentheses.

PLANTS NATIVE TO THE ISLAND.

HYMENOPHYLLACEAE.

- Hymenophyllum rarum.
H. sanguinolentum.
H. australe. *
H. dilatatum; Matuamauku.
H. demissum; Iirangi.
H. scabrum. *
H. tunbridgense.
H. multifidum.
H. bivalve. **
Trichomanes reniforme; Rau-
 renga.
T. lyallii. **
T. venosum.

DICKSONIACEAE.

- Dicksonia squarrosa*; Atwheki.
D. fibrosa; Kuripaka.

CYATHEACEAE.

- Gyathea dealbata*; Kaponga.
C. medullaris; Mamaku.
Hemitelia smithii; Ponga.

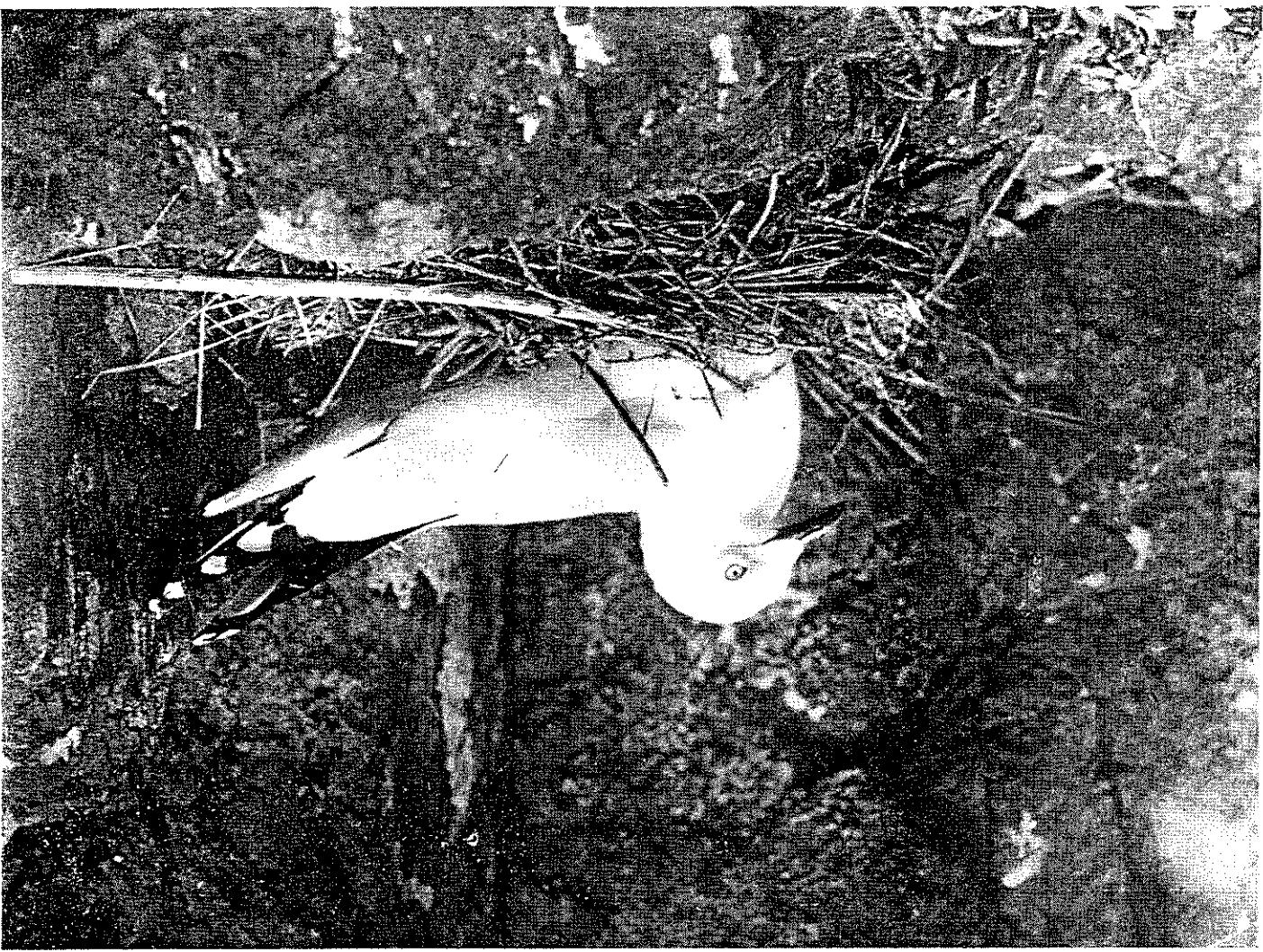
POLYPODIACEAE.

- Polystichum mohrioides*. * (One
 plant only; narrow-fronded
 variety.)
P. vestitum; Punui.
P. richardi; Tutoke.
P. adiantiforme.
Dryopteris decomposita.
D. glabella.
D. velutina.
D. pennigera; Pahaurokaroka.

- Hypolepis rugosula* (*Dryopteris
 punctata*).
H. millefolium.
Arthropteris tenella.
Leptolepia novae-zealandiacae.
Asplenium flabellofolium.
A. adiantoides; Peretao.
A. obtusatum; Panako.
A. lucidum; Parenako.
A. hookerianum.
A. colensoi (*hookerianum* var.
colensoi).
A. bulbiferum; Mauku.
A. flaccidum; Makawe.
Blechnum discolor; Turukiu.
B. patersoni; Peretao.
B. lanccolatum; Nini.
B. penna-marina.
B. filiforme; Panako.
B. procerum (*B. capense*); Ho-
 rokiu.
B. fluviatile; Kawakawa tawhiti.
B. nigrum.
B. banksii.
Doodia media. **; Pukupuku.
Lindsaya cuneata.
Pellaea falcata. **
P. rotundifolia; Tarawera.
Nothochlaena distans. *
Cheilanthes tenuifolia. *
Adiantum affine.
A. fulvum; Hunutaru-tapaiuru.
Pteris tremula; Tarawera.
P. comans.
P. macilenta.

63

9/12/94



RED-BILLED
GULL
on nest,
Te Rere.

Histiopteris incisa; Matata.
 Pteridium esculentum (P. aquilinum, var. esculentum.); Rauaruhe.
 Paccia scaberula; Mata.
 Polypodium billardieri; Kowao-wao.
 P. graminitidis.
 P. dictyopteris (Cunninghamii of Aston's list.)
 P. pustulatum; Mokimoki.
 P. diversifolium; Maratata.
 Cyclophorus serpens.

OSMUNDACEAE.

Leptopteris hymenophylloides; Heruheru.

OPHIOGLOSSACEAE.

Ophioglossum pedunculosum.
 Botrychium australe.*
 B. dissectum.* (B. australe, var. millefolium.) Patotara.

SALVINIACEAE.

Azolla rubra; Retoretto.

LYCOPODIACEAE.

Lycopodium billardieri.* Wae-wae-koukou.
 L. varium.*
 L. volubile**; Wae-kahu.
 Tmesipteris tannensis.
 T. spermophyla.

PODOCARPACEAE.

Podocarpus ferrugineus; Miro.
 P. spicatus; Matai.

TYPHIACEAE (NAIDACEAE).

Typha angustifolia, var. muelleri; Raupo.

PANDANACEAE.

Freyinetia banksii; Kiekie.

POTAMOGETONACEAE.

Potamogeton cheesemanii; Manihi.
 Ruppia maritima.

JUNCAGINACEAE (NAIDACEAE.)

Triglochin striata, var. filifolium.

GRAMINEAE.

Spinifex birsutus; Turikatoa.
 Microlaena stipoides; Patiti.
 M. avenacea.
 Hierochloa redolens; Karetu.
 Echinopogon ovatus.
 Deyouxia filiformis. (D. forsteri) Perchia.
 D. billardieri.
 Dichelachne erinita.
 Danthonia pilosa.
 D. semi-annularis.
 Arundo conspicua. Toctoc.
 Poa caespitosa. Wi.
 P. anceps.
 P. imbecilla.
 Atropis stricta.
 Agropyrum scabrum. Patiti-taranui.

CYPERACEAE.

Mariscus ustulatus. Whata pahau.
 Eleocharis cunninghamii.**
 E. acuta.*
 Scirpus cernuus. (S. filiformis of Cockayne's list.)
 S. inundatus.
 S. nodosus.
 S. americanus.
 S. robustus. (S. maritimus, var. macrostachya.)
 Cladium vauhieria.*
 Galinia setifolia.
 G. pauciflora.
 Uncinia uncinata. (U. australis.) Kamu.
 U. riparia. Matau-a-Maui.
 Carex virgata.*
 C. setata. Purei.
 C. ternaria. Rautahi.
 C. lucida. Mania.
 C. dissita.*
 C. vacillans.*
 C. pumila.

PALMAE.

Rhopalostylis sapida. Nikau.

LEMNACEAE.

Lemna minor. Kaheorea.

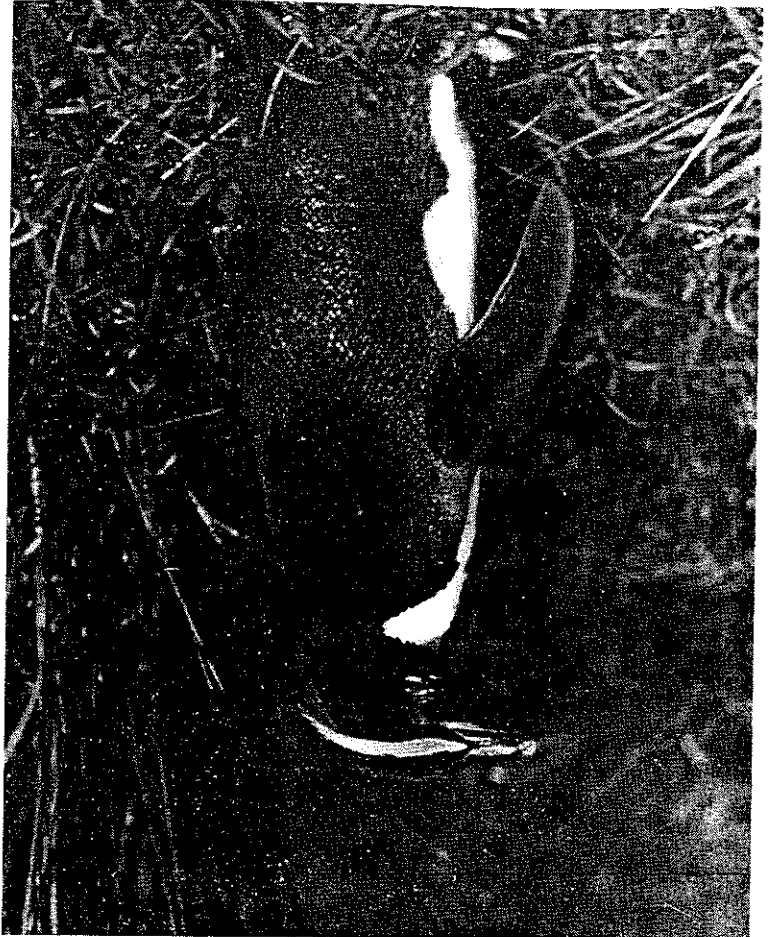
JUNCACEAE.

Juncus pallidus.*
 J. polyanthemus. Wiwi.
 J. lampocarpus.
 Luzula campestris.

BANDED DOTTEREL on nest



An occasional visitor—CRESTED PENGUIN.



ELLACEAE.

- Rhipogonum scandens. Kareao.
 Coryline australis. Whanake.
 Astelia cunninghamii. Puharawhara.
 A. solandri. Kahakaha.
 A. nervosa, var. silvestris. Kahakaha.
 Dianella intermedia.* Turutu.
 Phormium tenax. Harakeke.
 P. colensoi. Wharariki.
 Antheropodium candidum. Repehina-papa.
 A. cirrhatum. Renga renga.

IRIDACEAE.

- Libertia ixioides. Tukauki.
 L. grandiflora. Turutu.

ORCHIDACEAE.

- Dendrobium cunninghamii.
 Bulbophyllum pygmaeum.
 Earina mucronata. Pekaawaka.
 E. autumnalis. Raupeka.
 Sarcophilus adversus.*
 Thelymitra longifolia. Maikuku.
 T. uniflora.**
 Microtis unifolia. Makaika.
 Prasopphyllum colensoi.*
 Pterostylis banksii. Tutukuiwi.
 P. australis.
 P. graminea.*
 P. trullifolia.*
 Acianthus sinclairii.
 Galadenia minor.
 Chiloglottis cornuta.
 Corysanthes triloba.
 C. macrantha.*
 Gastrodia cunninghamii. Hupere.

PIPERACEAE.

- Macropiper excelsum. Kawakawa.
 Peperomia urvilliana.
 MORACEAE.
 Paratrophis opaca. Turepo.
 URTICACEAE.
 Urtica ferox. Ongaonga.
 U. incisa.
 Parietaria debilis.

PROTEACEAE.

- Knightia excelsa. Rewarewa.

LORANTHACEAE.

- ~~Maueia antartica~~ Piriia.
 Korthalsella saliciformis.*

POLYGONACEAE.

- Polygonum serrulatum.** Tutunawai.
 Rumex flexuosus.* Ruua.
 Muehlenbeckia australis.
 M. complexa. Pohorua.

CHENOPODIACEAE.

- Rhagodia triandra. (R. nutans.)
 Chenopodium allanii. (C. triandrum.) Poipapa.
 Salicornia australis.

AIZOACEAE.

- Mesembryanthemum australe.
 Horokaka.
 Tetragonia expansa. Rengamutu.
 T. trigyna. Kohihi.

CARYOPHYLLACEAE.

- Stellaria parviflora.
 Colobanthus muelleri.
 Spargularia media.

ILLECEBRACEAE. (CARYOPHYLLACEAE.)

- Scleranthus biflorus. Kohukohu.
 RANUNCULACEAE.
 Clematis indivisa. Puawananga.
 C. colensoi.
 C. hexasepala. Puatuaa.
 Ranunculus hirtus. Maruru.
 R. macropus. Raoriki.
 R. rivularis. Waoriki.
 R. acaulis.

WINTERACEAE. (MAGNOLIACEAE.)

- Pseudowintera axillaris.
 (Drimys axillaris.) Horopito.
 P. colorata. (Drimys colorata.) Oromarama.

MONIMIACEAE.

- Hedycarya arborea. Porokaiwhiria.
 Laurelia novae-zealandiae. Pukatea.

LAURACEAE.

- Beilschmedia tawa. Tawa.

CRUCIFERAE.

- Cardamine heterophylla. Parapara.
 Lepidium oleraceum, var. acutidentatum.** Nau.
 L. tenuicaule (var. minor is a stunted form, not a true variety.)

GRASSULACEAE.

- Tillaea siberiana.

SAXIFRAGACEAE.

- Carpodetus serratus. Kaiweta.

PITTOSPORACEAE.

- Pittosporum tenuifolium. Ta-whiwhi.
 P. eugenioides. Tarata.
 P. cornifolium. Wharewhareatua.

CUNONIACEAE.

- Weinmannia racemosa. Kamahi.

ROSACEAE.

- Rubus australis. Tataramoia.
 Potentilla anserina, var. anserinoides. Kowhaikura.
 Acaena sanguisorbae. Hutuwai.

LEGUMINOSAE.

- Carmichaelia sp.*

GERANIACEAE.

- Geranium microphyllum.
 G. sessiliflorum.
 Pelargonium australe. Kopatapata.

OXALIDACEAE.

- Oxalis corniculata.

LINACEAE.

- Linum monogynum. Rauhuia.

RUTACEAE.

- Melicope ternata. Kohepiro.
 M. simplex. Poataniwha.

MELIACEAE.

- Dysoxylum spectabile. Kohokohc.

CORIARIACEAE.

- Coriaria arborea. (C. ruscifolia in part.) Tutu.

CORYNOCARPACEAE.

- Gorynocarpus laevigata. Karaka.

ICACINACEAE.

- Pennantia corymbosa. Kaikomako.

SAPINDACEAE.

- Alectryon excelsum. Titoki.

RHAMNACEAE.

- Discaria toumatou. Tunatakuru.

ELAEAGACEAE.

- Elaeocarpus dentatus. Hinau.
 Aristotelia serrata. (A racemosa.) Makomako.

VIOLACEAE.

- Viola cunninghamii.*
 Melicytus ramiflorus. Mahoe.
 Hymenanchera crassifolia.
 H. obovata.

PASSIFLORACEAE.

- Tetraphthaca tetrandra. Kohia.

THYMELAEACEAE.

- Pimelea prostrata. Pinatoro.

MYRTACEAE.

- Leptospermum scoparium. Kahikatoo.
 L. ericoides. Manuka.
 Metrosideros scandens. (M. florida.) Akakura.
 M. hypencifolia.
 M. robusta. Rata.
 M. perforata. (M. scandens.) Ahotea.
 Myrtus bullata. Ramarama.
 Eugenia maire. Mairetawhake.

ONAGRACEAE.

- Epilobium pallidiflorum.
 E. chionanthum.
 E. billardierianum.
 E. junceum.
 E. pubens.
 E. rotundifolium.
 E. linnacoides.
 E. netteroides.
 E. nummularifolium.
 E. pedunculare.
 E. alsinoides.**
 Fuchsia excorticata. Kotukutuku.

HALORAGIDACEAE.

- Haloragis erecta. Toatoa.
 Myriophyllum elatinoides.

ARALIACEAE.

- Nothopanax edgerleyi. Raukawa.
 N. arboreum. Houhou.
 N. anomalum. Whauwhaupaku.
 Schefflera digitata. Pate.
 Pseudopanax crassifolium, var. unifoliatum. Horoeka.

UMBELLIFERAE.

- Hydrocotyle novae-zelandiae.
 H. moschata.
 H. americana.
 Gentella uniflora. (C. asiatica.)
 Liliopsis novae-zelandiae. (Crantzia lineata.)
 Apium prostratum. Tutaeoau.
 Angelica geniculata.
 Daucus brachiatus.**

CORNACEAE.

- Griselinia littoralis. Papaumu.
 G. lucida. Puka.

ERICACEAE.

- Gaultheria antipoda.* Miniwa.

EPAGRIDACEAE.

- Leucopogon fasciculatus. Tuningi.
 L. fraseri. Patotara.

MYRSINACEAE.

- Suttonia salicina. Toro.
 S. australis. Matipo.

PRIMULACEAE.

- Samolus repens. Maakoako.

OLEACEAE.

- Olca montana. Orooro.
 O. lanceolata. Maire.

LOGANIACEAE.

- Geniostoma ligustrifolium. Hangehange.

APOCYNACEAE.

- Parsonia heterophylla. Kaiku.

CONVOLVULACEAE.

- Calystegia tuguriorum. Aka Pohue.
 C. soldanella. Ranahi.
 Dichondra repens.
 D. brevifolia.**

BORAGINACEAE.

- Myosotis pygmaea.

LABIATAE.

- Mentha cunninghamii* Hioi.

SOLANACEAE.

- Solanum aviculare. Poroporo.

SCROPHULARIACEAE.

- Euphrasia cuneata. Tutumako.
 Hebe. (Veronica.)
 Hebe salicifolia. Koromiko.
 Hebe sp. related to H. macroura and referred to var. cookiana by Aston.
 H. leiophylla* or related species.
 H. parviflora. Kokomuka-taranga.

MYOPORACEAE.

- Myoporum laetum. Ngaio.

PLANTAGINACEAE.

- Plantago raoulii. Tukorehu.

RUBIACEAE.

- Coprosma grandifolia. Kanono.
 C. lucida. Kakaramu.
 C. baueri. Taupata.
 C. robusta. Karamu.
 C. rotundifolia.
 C. areolata. Powhiwhi.
 C. rhamnoides.
 C. propinqua. Mingi.
 C. foetidissima. Hupho.
 C. colensoi.**
 Nertera setulosa?***
 N. depressa.
 Galium umbrosum. Mawc.

CAMPANULACEAE.

- Lobelia anceps.
 Wahlenbergia gracilis. Rimuroa.
 W. albomarginata. (W. saxicola of Aston's list.)**

GOODENIACEAE.

- Selliera radicans. Remuremu.

COMPOSITAE.

- Lagenophora pumila. Parani.
 Olcaria rani (O. cunninghamii). Heketara.
 O. solandri. Toatoa.
 O. paniculata. Akiraho.
 Vittadinia australis.
 Gnaphalium luteo-album. Puka-tea.
 G. japonicum.
 G. collinum.
 Helichrysum flicaulae.
 Cassinia leptophylla. Tauhinu.
 Cottula coronopifolia.

HYBRIDISM.

The flora has not been closely studied from this point of view. The following groups have been noted:—

- Asplenium bulbiferum X hookerianum.
 Dauthonia pilosa X semiannularis.
 Uncinia riparia X uncinata.
 Ranunculus macropus X rivalaris.
 Hymenanthera crassifolia X obovata.
 Nothopanax arboreum X Pseudopanax crassifolium?
 Coprosma grandifolia X lucida.
 Coprosma robusta X propinqua (including X C. cunninghamii).
 Melicope simplex X ternata.

NATURALISED PLANTS.

No intensive study of the naturalised plants has been made, and doubtless this list is very incomplete. Names are as in Allan's Handbook of the Naturalized Flora of New Zealand.

RANUNCULACEAE.

- Ranunculus sardous. Hairy crowfoot.
 R. parviflorus. Small-flowered crowfoot.
 R. repens. Creeping crowfoot.
 R. sceleratus. Celery-leaved crowfoot.

FUMARIACEAE.

- Fumaria muralis. Wall fumitory.
 F. officinalis. Fumitory.

CRUCIFERAE.

- Lepidium ruderales. Narrow-leaved cress.
 Coronopus procumbens. Wart cress.
 Capsella bursa-pastoris. Shepherd's Pursue.
 Nasturtium officinale. Water-cress.

C. dioica.

- C. minor?
 C. perpusilla.**
 Gentipeda orbicularis.
 Erechites prenanthoides.
 E. arguta.
 E. scaberula.
 Brachyglottis repanda. Rangiora.
 Senecio lautus.
 S. kirkii.** Waio-atua.
 S. latifolius. Puwhaureora.
 Taraxacum magellanicum.
 Sonchus littoralis. (S. asper, var. littoralis.) Puwha.

CARYOPHYLLACEAE.

- Sagina procumbens. Pearlwort.
 Silene gallica. Catchfly.
 Cerastium glomeratum. Mouse-eared chickweed.
 Stellaria media. Chickweed.
 Polycarpon tetraphyllum. All-seed.

POLYGONACEAE.

- Polygonum aviculare. Wireweed.
 Rumex obtusifolius. Broad-leaved dock.
 R. crispus. Curled dock.
 R. acetosella. Sheep's sorrel.

CHENOPODIACEAE.

- Chenopodium album. Fat-hen.
 GERANIACEAE.
 Geranium molle. Dovesfoot.
 G. robertianum. Herb-Robert.
 Erodium cicutarium. Storksbill.

EUPHORBACEAE.

Euphorbia pepus. Milkweed.

ROSACEAE.

Rubus fruticosus. Blackberry.
Rosa eglanteria. Sweet briar.

PAPILIONACEAE.

Medicago arabica. Spotted meadow-cick.
M. hispida. Bur clover.
Trifolium repens. White clover.
T. dubium. Suckling clover.
Vicia sativa. Vetch.
V. angustifolia. Wild vetch.
Lupinus arboreus. Lupin.
Lotus uliginosus. Greater birds-foot trefoil.

URTICACEAE.

Urtica urens. Nettle.

APOCYNACEAE.

Vinca major. Periwinkle.

RUBIACEAE.

Sheardia arvensis. Field mad-dick.

COMPOSITAE.

Cotula australis. Australian soldier's button.
Bellis perennis. Daisy.
Erigeron canadensis. Fleabane.
Achillea millefolium. Yarrow.
Senecio sylvaticus. Wood groundsel.
S. mikamioides. Cape ivy.
S. jacobaea. Ragwort.
S. vulgaris. Groundsel.
Cirsium lanceolatum. Spear-thistle.
C. arvens. Creeping thistle.
Carduus tenuiflorus. Winged thistle.
Silybum marianum. Milk thistle.
Lapsana communis. Nipplewort.
Hypochoeris radicata. Catsear.
Helminthia echinoides. Ox-tongue.
Taraxacum officinale. Dandelion.
Sonchus oleraceus. Sow-thistle.
S. arvensis. Field sow-thistle. (Recorded by Cockayne.)
S. asper. Prickly sow-thistle.

GENTIANACEAE.

Gentarium umbellatum. Gentian.

PRIMULACEAE.

Anagallis arvensis. Scarlet pimpernel.

PLANTAGINACEAE.

Plantago major. Greater plantain.
P. lanceolata. Rib-grass.
P. coronopus. Buckshorn plantain.

SOLANACEAE.

Solanum nigrum. Black nightshade.

SCROPHULARIACEAE.

Veronica agrestis. Annual speedwell.
V. arvensis. Field speedwell.
V. serpyllifolia. Speedwell.

LABIATAE.

Prunella vulgaris. Self-heal.
Mentha spicata. Spearmint.
Marrubium vulgare. Horehound.

AMARYLLIDACEAE.

Narcissus biflorus. (Recorded by Cockayne.)

GRAMINEAE.

Lolium perenne. Perennial ryegrass.
Cynosurus cristatus. Crested dogstail.
Briza major. Shivery-grass.
B. minor. Lesser shivery-grass.
Dactylis glomerata. Cocksfoot.
Bromus catharticus. Prairie-grass.
Poa pratensis. Meadow-grass.
P. annua. Annual meadow-grass.
Vulpia dertonensis. Hair-grass.
Festuca arundinacea. Giant fescue.
F. rubra. Red fescue.
Hordeum murinum. Barley-grass.
H. marinum. Seaside barley-grass.
Sporobolus capensis. Ratstail.
Holcus lanatus. Yorkshire fog.
Lagurus ovatus. Harestail.
Agrostis tenuis. Browntop.
Anthoxanthum odoratum. Sweet vernal grass.

PLANTS INTRODUCED BETWEEN 1924 AND 1943.

(Maori name, if any, given after scientific name.)

MUSCULOGIA.

Dawsonia superba.

FILICES.

Hymenophyllum pulcherrimum.
Trichomanes strictum.

Davallia tasmani.

Lindsaya linearis.

L. viridis.

Athyrium umbrosum.

Asplenium richardi. Perotao.

Blechnum patersoni; later discovered growing on the Island.

B. vulcanicum.

B. banksii. Later found growing on Island.

B. nigrum. Later found growing on Island.

B. membranaceum.

B. fraseri.

Adiantum formosum.

Gleichenia cunninghamii. Wackura.

G. flabellata.

Schizaea fistulosa.

Lygodium articulatum. Mangemange.

Todea barbara.

Leptopteris superba.

Marattia fraxinea. Paratawhiti.

PINACEAE.

Agathis australis. Kauri.

Libocedrus domiana. Kawaka.

L. bidwillii. Pahautca.

TAXACEAE.

Podocarpus totara. Totara.

P. hallii.

P. nivalis.

P. dactrydioides. Kahikatea.

Dacrydium cupressinum. Rimu.

Phyllocladus trichomanoides.

Tarekaha.

P. glaucus.

P. alpinus. Toatoa.

CYPERACEAE.

Cladium sinclairii. Nohi.

LILIACEAE.

Enanga parviflora. Puwatawata.
Gordyline terminalis. Tibore.

C. banksii. Tingahere.

C. indivisa. Toi.

C. pumilio. Tirauriki.

Arthropodium cimbhatum. Renharenga.

IRIDACEAE.

Libertia grandiflora. Tukauki.

ORCHIDACEAE.

Bulbophyllum tuberculatum.

Thelymitra pulchella

Prasophyllum s.

CHLORANTHACEAE.

Asarina lucida. Hutu.

FAGACEAE.

Nothofagus menziesii. Tawhai.

N. fusca.

N. apiculata.

MORACEAE.

Paratropis microphylla. Turupo.

URTICACEAE.

Elatostema rugosum. Parataniwha.

PROTEACEAE.

Persoonia toru. Toru.

SANTALACEAE.

Fusanus cunninghamii. Taiko.

NYCTAGINACEAE.

Pisonia brunoniana. Parapara.

RANUNCULACEAE.

Clematis foetida.

Ranunculus lyalli.

LAURACEAE.

Bellschmidia tarairi. Tarairi.

Litsaea calicaris. Mangao.

DROSERACEAE.

Drosera auriculata.

SAXIFRAGACEAE.

Quintinia acutifolia. Tawheo-
whao.

Ixerba brexioides. Tawari.

PITTOSPORACEAE.

- Pittosporum colensoi*.
P. rigidum.
P. ellipticum.
P. ralphii.
P. crassifolium. Karo.
P. umbellatum. Haekaro.

CUNONIACEAE.

- Ackama rosaeifolia*. Makamaaka.
Weinmannia sylvicola. Tawhero.

ROSACEAE.

- Rubus parvus*.
Geum parviflorum.
Acaena microphylla.
A. buchananii.

LEGUMINOSAE.

- Carmichaelia williamsii*.
C. grandiflora.
C. odorata.
C. flagelliformis. Maukoro.
Chordospartium stevensoni.
Notospartium carmichaeliac.
Clianthus puniceus. Ngutukaka.
Sophora tetraptera, var. *grandiflora*.

RUTACEAE.

- Phacalium nudum*. Mairehau.

CORIARIACEAE.

- Coriaria thymifolia*. Tutupapa.

SAPINDACEAE.

- Dodonaea viscosa*. Akerautangi.

RHAMNACEAE.

- Pomaderris elliptica*. Kunnara-hou.
P. apetala. Tainui.

ELAEOCARPACEAE.

- Elacocarpus hookerianus*. Pokaka.

Aristotelia fruticosa.

TILIACEAE.

- Entelea arborescens*. Whau.

MALVACEAE.

- Plagianthus betulinus*. Manatu.
Ihoberia populnea. Houhere.
H. angustifolia.
Hibiscus trionum.

GUTTIFERAE.

- Hypericum japonicum*.

VIOLACEAE.

- Meliccytus macrophyllus*.
M. lanceolatus.
Hymenanthera dentata, var. *angustifolia*.
H. novae-zelandiae.

THYMELAEACEAE.

- Pimelia longifolia*. Taranga.
MYRTACEAE.

- Leptospermum keatleyi*.
Metrosideros lucida. Rata.
M. tomentosa. Pohutukawa.
M. villosa.
Myrtus ralphii.
M. obcordata. Rohutu.
M. pedunculata. Rohutu.

ONAGRACEAE.

- Fuchsia colensoi*.
F. procumbens.

HALORAGIDACEAE.

- Gunnera hamiltoni*.

ARALIACEAE.

- Nothopanax simplex*. Hauma-karoa.
N. laetum.

- Meryta sinclairii*. Pukahu.

- Pseudopanax discolor*.
P. ferrox.

UMBELLIFERAE.

- Angelica montana*. Naupiri.
CORNACEAE.

- Corokia macrocarpa*. Hokotaka.
C. cheesemani.

ERICACEAE.

- Gaultheria depressa*.
G. rupestris.
G. fagifolia.

EPACRIDACEAE.

- Cyathodes accrosa*. Mingimingi.
C. robusta. Rutitira.
Dracophyllum latifolium. Neinei.
D. strictum. Totorowhiti.
D. longifolium.

MYRSINACEAE.

- Suttonia chathamica*.

SAPOTACEAE.

- Sideroxylon novo-zelandicum*.
Tawapou.

OLEACEAE.

- Olea apetala*.
O. montana. Orooro.

APOCYNACEAE.

- Parsonsia capsularis*.

BORAGINACEAE.

- Myosotidium nobile*.

VERBENACEAE.

- Vitex lucens*. Puriri.
Teucrium parvifolium.
LABIATAE.

- Scutellaria novae-zelandiae*.

SCROPHULARIACEAE.

- Jovellana sinclairii*.

- J. repens*.

- Mazus pumilio*.
M. radicans.

- Veronica speciosa*.
V. macrocarpa.

- V. lewisii*.
V. chathamica.

- V. diosmaefolia*.
V. colensoi.

- V. laevis*.
V. traversii.

- V. buxifolia*.
V. pinquifolia.

- V. armstrongii*.
V. cupressioides.

- V. hulkeana*.
V. catarractae.

- V. lyallii*.
V. hookeriana.

- Ourisia macrophylla*.

GESNERIACEAE.

- Rhabdothamnus solandri*. Waiu-atua.
RUBIACEAE.
Coprosma spathulata.
C. rubra.
C. acerosa.
C. brunnea.
C. kirkii.
C. repens.
C. petrici.
Nertera depressa.

CAPRIFOLIACEAE.

- Alsosmia macrophylla*. Toro-papa.
A. quercifolia.

CUCURBITACEAE.

- Sicyos angulata*. Mawhai.

CAMPANULACEAE.

- Colensoa physaloides*. Oru.
Pratia angulata. Panakenake.
P. macrodon.
Wahlenbergia albomarginata.

COMPOSITAE.

- Pachystegia insignis*.
Olearia semidentata. Hanga-tare.
O. operina.
O. angustifolia. Teteaweke.
O. colensoi. Tupari.
O. furfuracea. Akepiro.
O. pachyphylla.
O. ilicifolia. Hakeke.
O. lacunosa.
O. oleifolia.
O. cymbifolia.
O. fragrantissima.
O. virgata.
Gelmisia discolor.
C. dallii.
C. spectabilis.
C. coriacea.
C. gracilentia.
Raoulia glabra.
Helichrysum bellidioides.
Cassinia fulvida.
Brachyglottis repanda. Puka-puka.
Senecio hectori.
S. perdicoides. Raukumara.
S. huntii. Rautini.
S. greyii.
S. monroi.
S. elaeagnifolius.
S. rotundifolius. Puharetaiko.
Sonchus grandifolius.

LICHENS.

(Crustaceous lichens have hardly been examined.)

- VERRUCARIACEAE.**
Verrucaria naura.
- SPHAEROPHYORACEAE.**
Sphaerophorus australis.
- THELOTREMATAEAE.**
Thelotrema lepadinum.
- COENOGONIACEAE.**
Coenogonium implexum.
- LICHINACEAE.**
Lichina pygmaea, var. intermedia.
- COLLEMATACEAE.**
Collema leucocarpum.
Leptogium tremelloides.
- PANNARIACEAE.**
Parmeliella gayana.
Psoroma sphinctrinum.
- STICTACEAE.**
Lobaria adscripta.
Sticta subconiacca.
S. flotoiwana.
S. psilophylla.
S. granulata.
S. chloroleuca.
S. flavicans.
S. coronata.
S. impressa.
S. mougeotiana.
- PELTIGERACEAE.**
Peltigera dolichorripiza.
- LECIOIACEAE.**
Megalospora marginiflexa.
Rhizocarpum geographicum.
- GLADONIACEAE.**
Bacomyces fungoides.
Cladonia macilentata.
C. coccifera.
C. major.
C. amaurocraca.
C. coniocrata.
C. furcata.
C. gracilis.
C. ochrochlora.
C. scabriuscula.
Stereocaulon ramulosum.
- PERTUSARIACEAE.**
Perforaria cucurbitula.
- LECANORACEAE.**
Lecanora perrugosa.
- PARMELIACEAE.**
Parmelia conspersa.
P. reticulata.
P. perlata.
P. caperata.
- USNEACEAE.**
Ramalina leiodea.
R. yemensis.
Usnia arida.
U. rubescens.
- THELOSCHISTACEAE.**
Xanthoria parietina.
Theloschistes chrysophthalmus.
- PHYSICIACEAE.**
Anaptychia leucomelaena.

MISCELLANEOUS.

FUNGI.

(In alphabetical order.)

- Aseroe rubra
Clathrus citarius.
Cordeeps sp.
Crucibulum vulgare.
Daldinia concentrica.
Fornes appianatus.
F. hemitephrus.
F. robustus.
F. zelandicus.
Hirneola auricula-judae.
H. polytricha.
Otagoa coccinea.
Polyporus arcularius.
Schizophyllum commune.
Secotium erythrocephalum.
S. porphyreum.
Stereum schomburgii.
Tremella lutescens.

MOSESSES.

(In alphabetical order.)

- Byrum truncorum.
Cyathophorum bulbosum.
Distichophyllum microcarpum.
Echinodium hispidum.
Homalia falcifolia.
Hypoterigium concinnum.
H. novae-seelandiae.
H. rotulatum.
Leucobryum caudidum.
Pterodon chrysogaster.
Pterygophyllum dentatum.
Ptychomnion aciculare.
Raphidostegium amoenum.
Rhacopilum strumiferum.
Rhyogonium bifarium.
Thamnium pandum.
Thindium furfuriosum.

STAR FISH, ETC.

- Pentagonaster pulchellus. Bis-cuit Star.
Asterita regularis. Cushion Star.
Stichaster insignis. Brittle Star.
Evechinus chloroticus. Sea Urchin.

CRUSTACEANS.

- Leptograpsus variegatus. Shore crab.
Plagusia capensis. Red crab.
Paramithrax peronii. Spider crab.
Euryanolambus australis.
Heterograpsus crenulatus. Small crab.

PERIPATUS.

- Peripatus novaezealandiae.

REPTILES.

- Hoplodactylus pacificus. Tree lizard.
Leiopelisma sp.

AMPHIBIANS.

- Leiopelma hochstetteri. Native frog. Liberated Dec. 31, 1924.

MAMMALS.

WHALES.

- Megaptera nodosa. Humpback whale.
Orcinus orca. Killer whale.

SEALS.

- Arctocephalus forsteri. Seal.

BATS.

- Chalinolobus morio. Long-tailed bat. Pekapeka.

RODENTS.

- Rattus norvegicus. Brown rat; self-introduced.

MARSUPIALS.

- Trichosurus vulpecula. Opossum. Introduced.